

Технология 7-8 класс. Профиль "Культура дома, дизайн и технологии"

8:00—22:00 10 окт 2023 г.

№ 1

1 балл

На фотографиях изображены основные технологические операции резания древесины. Сопоставьте картинки с наименованием операции

Пиление



Сверление



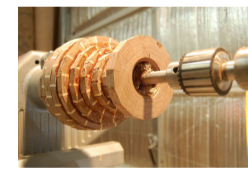
Шлифование



Долбление



Точение



Строгание



№ 2

4 балла

Одежда защищает тело человека и украшает его в соответствии с эстетическими требованиями времени. Рост численности населения Земли, сокращение плодородных земель, развитие новых технологий, изменение культуры производства и быта — всё это обусловило потребность в создании химических волокон с новыми потребительскими свойствами, которых нет у натуральных материалов. На основе сложных химических процессов можно получать вискозные волокна с разнообразными специфическими свойствами: огнестойкие, бактерицидные, кислотостойкие, масло- и водоупорные и т. п. Свойства различных синтетических волокон зависят от состава и структуры молекул, их образующих. Сопоставьте свойства горения нитей (цвет пламени, запах, особенности пепла) с волокнистым составом ткани.

Льняные

Полностью сгорает, пепел рассыпается;
зола светло-серого цвета. Запах жжёной
бумаги

Шерстяные

Горит медленно, образуя твёрдый шарик.
Запах жжёного пера

Капроновые

Плавится, горит слабым голубовато-
жёлтым пламенем с выделением белого
дыма, остаётся твёрдый тёмный шарик.
Запах сургуча

Ацетатные

Горит быстро жёлтым пламенем с
образованием на конце спёкшегося
бурого шарика; при вынесении из
пламени затухает. Запах уксуса

№ 3

1 балл

Этот термин ввёл венгерский инженер Карл Эрени в 1917 г. До 1971 г. данный термин использовался в основном в пищевой промышленности и сельском хозяйстве. С 1979 г. учёные используют его применительно к лабораторным методам создания или модификации живых организмов.

 Нанотехнологии **Биотехнологии**

№ 4

1 балл

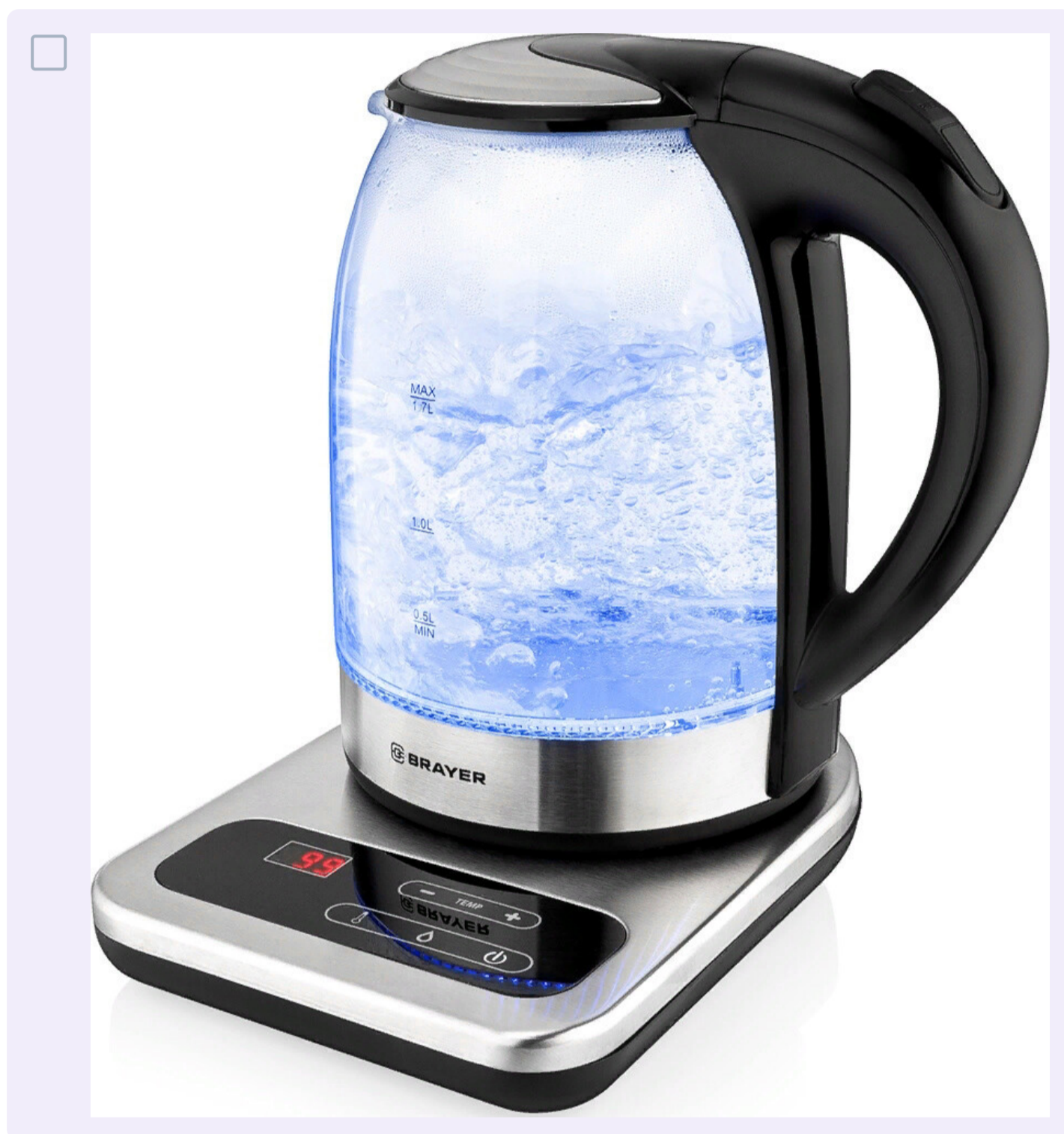
Определите, к какому типу профессий по предмету труда относится профессия "программист"

- человек - человек
- человек - знак
- человек - техника
- человек - природа
- человек - художественный образ

№ 5

1 балл

В наше время автоматы широко используются в быту и на производстве. Автомат (от греч. *automatos* — самодействующий) — устройство (или совокупность устройств), выполняющее по заданной программе без непосредственного участия человека все операции в процессе преобразования, передачи и использования энергии, материалов или информации. Программа автомата может задаваться в его конструкции (часы, торговый автомат) или вводиться извне оператором, в частности с помощью ЭВМ. Выберите картинки, на которых изображены бытовые автоматы.







Специальная часть

№ 1

3 балла

Влажно тепловая обработка изделия это:

- процесс утюжки изделия или его деталей с применением пара
- процесс стирки изделия в теплой воде после изготовления
- процесс обработки изделия паром

№ 2

3 балла

Долевая нить это:

- нить основы, идущая по направлению работы ткацкого станка вдоль
- более плотные нити, идущие по краям материала
- центральная нить в ткани, определяющая середину

№ 3

3 балла

Как называется данная часть материала:

 кромка бахрома долевая

№ 4

3 балла

Определите способы обработки края материала представленного на рисунке:

 ручной способ обработки машинный способ обработки комбинированный метод обработки (ручной + машинный)

№ 5

3 балла

Выберите правильный вариант ответа. Во время работы за швейной машиной руки должны располагаться:

- перед и после лапки для помощи продвижения материала
- по бокам от лапки с правой и левой стороны для предотвращения травмирования рук
- перед лапкой
- после лапки

№ 6

3 балла

Как называется техника исполнения изделия представленного на рисунке:

 французская вышивка ришелье вышивка лентами ампир

№ 7

3 балла

Для изготовления изделия приобретена хлопчатобумажная ткань. Какие операции необходимо произвести с материалом перед началом раскроя. Выберите верный вариант ответа

- провести влажно тепловую обработку и дать материалу отвисеться
- дать материалу отвисеться
- материал готов к раскрою никаких дополнительных действий с ним производить не нужно

№ 8

3 балла

Выберите правильный вариант ответа. При раскрое ткань относительно края стола располагается следующим образом:

- кромка материала располагается перпендикулярно краю стола
- кромка материала располагается параллельно краю стола сгибом к раскройщику
- кромка материала располагается параллельно краю стола краями к раскройщику

№ 9

3 балла

Выберите из предложенных вариантов образ в романтическом стиле:



A)



Б)



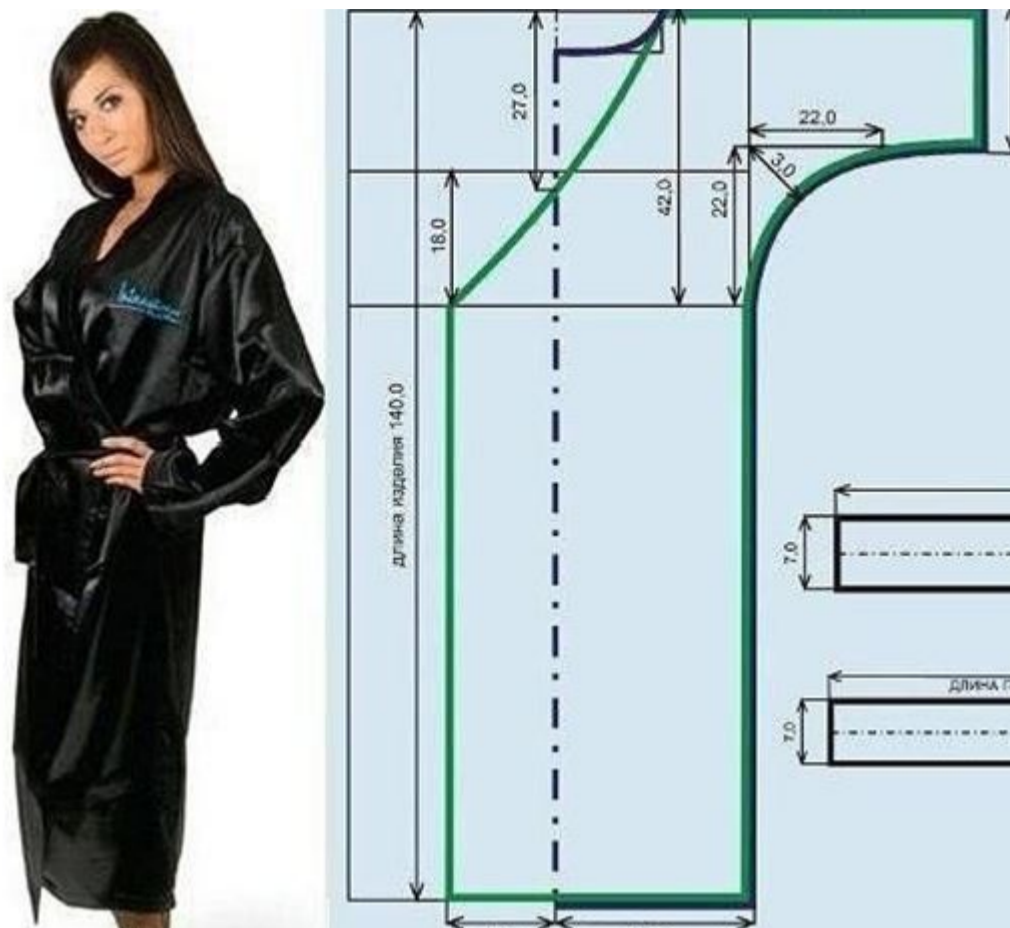
В)

 A) Б) В)

№ 10

3 балла

Как называется представленный на рисунке покрой изделия:

 косоворотка КИМОНО летучая мышь

№ 11

3 балла

Назовите технологию, которая применяется для получения фактуры представленной на рисунке:

 параллельные складки буфы плиссировка текстурирование

№ 12

3 балла

Для изготовления изделия приобретена шерстяная ткань. Какие операции необходимо произвести с материалом перед началом раскроя. Выберите верный вариант ответа:

 провести влажно тепловую обработку и дать материалу отвисеться дать материалу отвисеться материал готов к раскрою никаких дополнительных действий с ним производить не нужно

№ 13

3 балла

Основная строчка при соединении деталей швейного изделия на швейной машине называется:

 стачивающая **сметочная** **краеобметочная****№ 14**

3 балла

Сметывание это:

 Временное соединение деталей швейного изделия ручным способом **Итоговое соединение деталей швейного изделия после примерки** **Соединение деталей швейного изделия комбинированным способом
(ручные швы + машинные швы)****Кейс-задание**

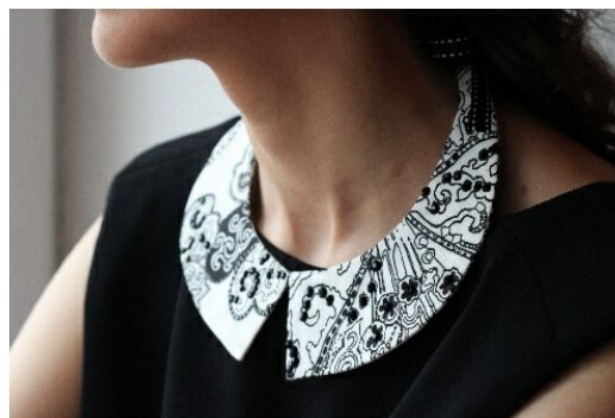
№ 1

0 баллов

С 1827 года началась эра съемных воротничков. Их придумала практичная американка Ханна Монтегю, которой надоело возиться со стиркой рубашек мужа. Она отделила воротничок от родной рубашки и приставила к ней другой.



Мода предлагает множество вариантов съемных воротничков. Они могут быть из кожи, шелка, кружев, расшиты стразами, украшены жемчугом, иметь вид драгоценных колец или напоминать классический школьный воротничок из белой ткани. Съемные воротнички способны полностью преобразить повседневную одежду, придать ей любое настроение. Они превратят обычный джемпер или футболку в стильную вещь, а простое платье сделают необыкновенным и запоминающимся.



Разработать серию съемных воротничков в количестве 3 штук в черно-белой цветовой гамме. При разработке можно использовать различные отделочные материалы (тесьма, цепочки, бусины, пуговицы) и ткани (костюмная ткань, кружево, блузочная с набивным рисунком, кожа и прочее). Возможно применение различных техник декорирования (роспись, вышивка и прочее). Рисунок воротничков крупный и подробный. Разработанные воротнички должны хорошо стилистически совмещаться со школьной формой.

(Свое решение кейса зафиксируйте на листке бумаги (или в файле) и передайте своему школьному организатору. А также ниже выберите соответствующее значение в зависимости от степени решения)

Кейс выполнен

Кейс выполнен частично

Кейс не выполнен